



# AMA NU AYA

Post-Syllabaire en Ikposso  
(Livre de lecture)

# AMA NU AYA

Post-Syllabaire en Ikposso

(Livre de lecture)

Auteurs : NUMULEY Winfried Kwami

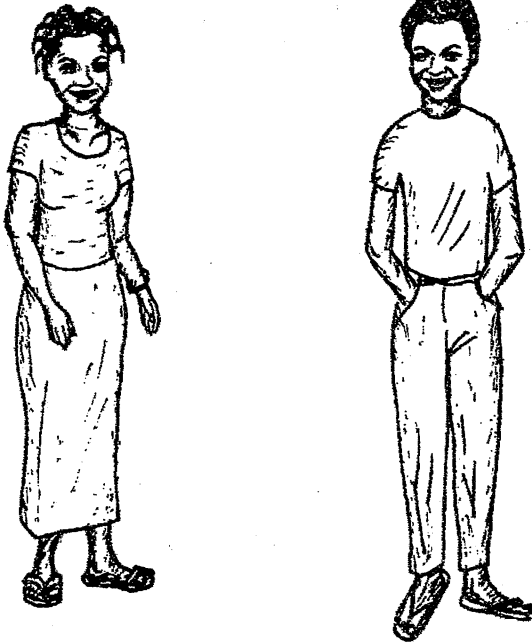
DEKPE Yaosè Timothé

Publié par PATBID

Promotion de l'Alphabétisation, de la Formation  
et de la Traduction de la Bible en IKPOSSO  
pour un Développement Durable

© 2014 - SIL Togo et PATBID

**A a**



**AMA NU AYA**

Ama nu Aya aya ɔbe, ɔbe ye nanu. Ama alu itsi, Aya ta alu lɔɔ. lkpɛ du ɔbe ye li. lvi du ka wu etsesɛsu.

Ama aba alɔ li, Aya ta aya Agadza la ku Ayate bi atɔ fua tataka ku ayaya Wakpa.

Agadza le Uwui alɔ dɔ ku ɔdu ito ava la ku Wakpa ta du Logbo nu ulɔfi. Ata dza le kpɔsɔ alɔ.

Ama nu Aya atamɔna atɔ Wakpa la ku Ayate ɔna ta atɔ Agadza. Azo atamɔla nu ɔlɔka lkatsɔ, bua ɔta le Agabɛnɔ.

Ama nu Aya atamɔna azo nu Abuɛnɔ la ku Ayate ɔna bi azo nu Amebuɛtsɔ. Ata dza afu ale ɛsɛ.

## IKPƏ

Nafu oya gbo ikpə nu obeto bua natinu. Ikpə akpatu alu nu lfo, aka ku nayegbe oha nu Akpə me nımaze yi nu oha. Oha ye aze ugbata, egbo, eklo, elugbokunə nu odu want la ayidi. Onaze ikpə ta. Sisi, ikpə nadu obeka ye li. Ikpə afu obe tso ba obeka. Nınamatsıgbo ikpə nu odu oha nu obeka ye li fua, me obe tso la ye.

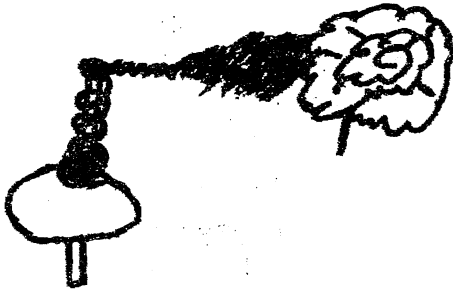


# B b

## EBE ESILI

Kpasotsi eyi ssa poo nu ebe esili ayetu. Akonedzo adi nu kokosoko edini su me kofesoko. Obo nu itsu poo bene ni atami adi bi akonabue. Ate adi ye bua, me akonayo ye, koli si no efu ye omabue nu osili ebe. Eli bua me akonade amo du nu ayili. Yakutu du amo ve aloo ewumo. Abue ye, yakutu yo efua want dza kpo ale du. Asu okevo me ekamolo du. Lti blame di ayidue, omasi me etsike ebe. Anyi du nu onu bua me yase le kolobua bobue bua pe kemayo kpawu ewu-ewu le ka eku ewele nu oyi.

# D d



## DOTI

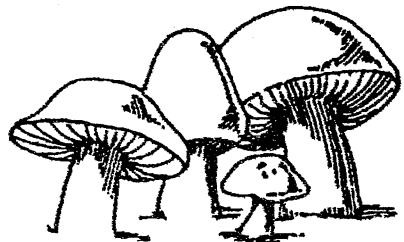
Doti le ukulu te  
udza di ku wuakonabo  
no awu ilefo wani.  
Akonawo. Asu ayu owo  
ye evi, akonagbo utse  
ena me eku fuele di  
akonefue no ayili saboo.  
Wuakonazo yi la no

dotibu. Omawli du no osoko ye li bubue. Usivluni wani,  
azevli dotibu ye no osoko ye li bua me akonetsuku itsu wani  
wu. Ata dotibu ye bua me owo ye male ukulu ka lu bene.  
Asi wani akonatsi dotibu yo laya no eke me etsike edzo.  
Ota tu dotidzo ye la ku eluvi wani akonayo lu ovle eyedi.

Doti la aka ku wokako ovle emie.

## UDU

Udu ame no ilu ava la.  
Eduni ame no itsu fo, la ku  
eduni bi ame no utikpa.  
Idikudu adawli kpa. Adu  
ube bi no udu la. Ududetsi  
abue aye; adawli du no  
fufu.



# DZ dz

## DZUKLO

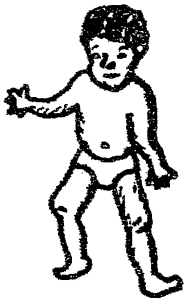
Dzabaku avli dzuklɔsi kla dt. Edzo usi ye ku ale ka yɛ zɛaa. Adu dzuklo nu agbedi. Dzuklo ye amɛ bubuɛ nu usi ye li ku ɔkavli ayili du. Utsi ɛla ayidue la ku dzuklo ye ekpono. Ama agu bi bubuɛ. Ɛvula, dzuklo ye ave ku awli nu usi ye li kelee. Ene blamɛ, ɔmakpohli dzuklo ye du nu ukpla mɛ skuyɛ eyui. Dzukloluvle ɛ skɔ buɛ dt kpa. Yavi dzuklo nu ukpla ava yɔ mlɔ. Etso bua mɛ, yayo ya fa utuwudza, ka uluvle ewu. Asu ewu uluvle ɛ nu edini, yakutu sili ɛzu, uzuia, ube nu tee udu du, la ku yakutu kpo ɛblo nyua.



# E e

## EDULUSI

Tataka ayo edulu nu ayo usi ye li. Edulusi ye ebe kpli. Isi ame nu edulu want li bubue. Ama isitsu ku ayla isiku want tu nafa. Isi want ako bubue. Utsi ela ayidue la ku isi eyui. Tataka etso isi edigbo. Ezi ku ademube.



## EMLO

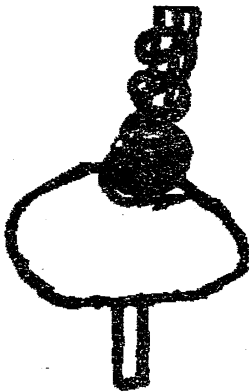
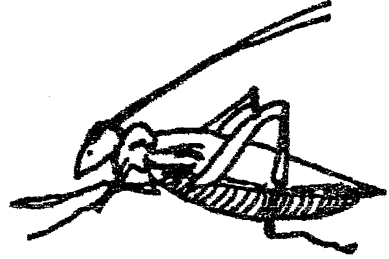
Evidzese ale didi ka awunialu want kpa. Olu edigbo amakutu ma nu emlo idzo nu etu edulu su nu ili efua. Olu ye awuni go onama me, akonazo yi nu umeti olu, osi me umetitsi.





ΕΒΑ

Εβα ακόνεφue nu ulutu  
 la. Ayo ubiə ye akoneyui alu  
 nu utu. Azo eva csi nu  
 idumio la ku azo ayo uluvi  
 nu iduwazi. Oe iyoviu tso  
 nu ctsə. Akonale cwolo  
 obu. Akonave nu oto li la.  
 Alu nu emlo want akonedzi  
 eva.



ΕΚΕ

Εκε la ku asi want akonayo laya  
 dotibu. Eyedi, asi want dza eyi nu  
 alaya dotibu. Bua evola asivi want  
 eduni la tskana ota tu olona ye.

# F f

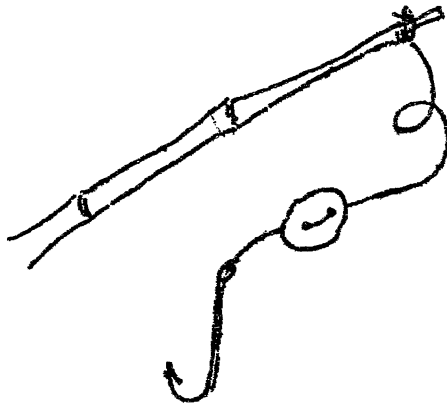
## UFE

Ufe ɛ utu luie di ku wakɔnayo zɛ akpatsɔ nu ɔbɛ li. Ayɔ inu ave vele-vele mu lwɛnu. Akɔneklɔ ufe nu ɛdzo setu la. Ekli lɔbuatɛ du bua mɛ yayo tu nu itsu di ku wɔakɔnazo nu ufetsu.



Wɔakɔnevu ufe nu ɔɔve la ku wɔatsɩvu nu ulɩ bl. Asɔ ɛyayevu ufe, yaze lya ɛdɩɩ su mɛ uvlɔ. Wɔakɔnayo lya ye ɛdɩɩ su mɛ uvlɔ ye nɔ du nu ufe ye. Akpatsɔ nu ɔsɩ yalɛ maba yo umɔ ye mɔ mɛ, ufe ye mekli du yl nu ɔmɔ. Asɔ ɔyakpatsa go lɔbuatɛ ye yayezi, mɛ kevu ufetsu ye idudu mɛ aze akpatsɔ, ɔsɩ ɛdɩɩ su mɛ ikpɔ.

Ufedza akɔnadawɩ ka emlo wanɩ kpa nabɛɛ.



# G g

## GONOBÈ

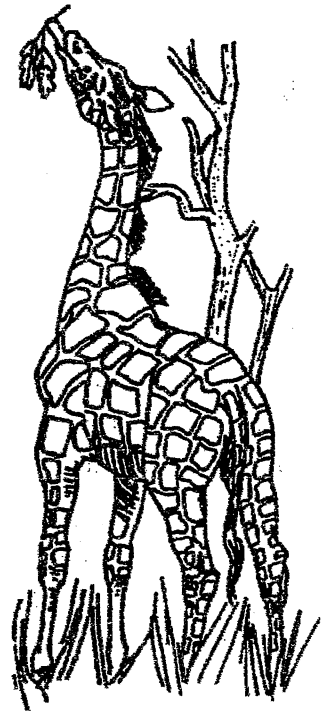
Ọbè dè la azò nù Gonobè. Amè nù Èbèna nù Ulite ayo ọkọtṣe wani li nù ito dè etu. Ọlè ọbè bue dè. Ayo ivi yè aza zìeè kù abòè nù onyue. Ayo ivi yè akonalulubia ñlúaa nù uti nù uti. Itsu kíkà-kíkà ekele ọfò tsele tù fa nù tù utṣe nù tù utṣe. Ulu bue akonetu nù Gonobè etu. Gonobè eli ka alí ọbù nù Uwi. Aya kpò dù nù Ọwl nù uwla kpletu nù Azafí gè-gè. Amakutu vù ufe nù ọdù ọha nù Gonobè. Akpatso, ọsì nù ikpè eme ọta tù ọbè yè li; bua go aga nù bòlò ta.

Gonobè aysto adu umò ka usi avli bubue.

# GB gb

## GBOKUTE

Gbokute le iyoviu kuka di bua ku  
ali vegele. Anuli nu eko pio-pio nu  
uvu glonu-glonu. Afu oza nu ugbe li.  
Onatsidu awu eme wani fua; bua odu  
ugbeka wani li nu uvanetse.



## OGBA

Lnaka akonayo evlegba la du ogba. Akonayo dotiko du  
nu ogba nu ogbawe ye li. Edulu adu dotiko ye nu ogba etsi  
eia me etsike dotiwe. Azo doti du nu ogba edulu nu obowu.  
Akonayo dotiko wani, ofue, owe nu obowu ye yo tsi ovle,  
me ovleluni ayo lu ovle. Akonalu ovle wani nu agba li la ye.  
Akonatsi ovle wani ulu elu-elu, edu ye abue nu olo ye su nu  
ovle ye.

Y Y

## NLYA NLBA

Alu poo nu awu ilefo wanti akonafu ekpe tu nu aluka ya alu nu aza tso wanti, efu wanti ku etu do do ba. Bua go, alu nu aza alu wanti bi akonafu ekpe tu nu atami inetse wanti ya aluka li.

No ta, ama no nu aza ku nawuni nu efe la. Anu avla alu wuni wanti eduni kana yovoluna nu aluka li. Eyi edigbo, abla no do ya efe. Ese wanti namu nu emu aka ku aluka nabue no fua.

Enamakutu se wili owo, do owu so abu. Udunu, akonadu ekoye ka alu tunya, la ku efu vle bi nado. Wuvale nu edini ili edigbo li mu alu etu eduni su me alu ewlu.

Eyi elanti ye la ku nebie une. Aze no le do gbidi- gbidi.

# H h



## CHA

Cha le omloho di  
 ku wuakonadu nu obo li. Akonalu cha nu ulabotse la. Oje mu  
 atsatsa tso di la ku akonayo ko du nu gogoligo efua edini  
 su me ela. Akonewu yi edzo nu udu me inuko du ayu inu.  
 Alu edini akonalu cha mu kusi. Cha oyo efua la du, cha go  
 nu cha puo. Bua pe komaza nu obeti me yadu ena dulo mu  
 efua nu ela. Adu ekuye bua me, akonatu edzo nu cha ye yo  
 kpala nu ileketsenu bua pe yo la du nu obo li.

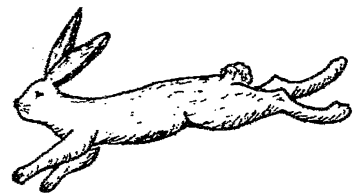
Akonadu agbedi, abidzo ve, adiba ve, useviltse edini  
 su me edi. Obeliyoviu yale meyui cha ye li, onamakutu tsu  
 fue fua.

Eyi efua, eyi ela ayidue yakutu ya kosu. Ebu abue ye  
 me, yaze obeliyoviu poo : akpatsa, oti, ikpe nu bolu ni.

Cha adu adu ba ufe evu.

## AHOLO

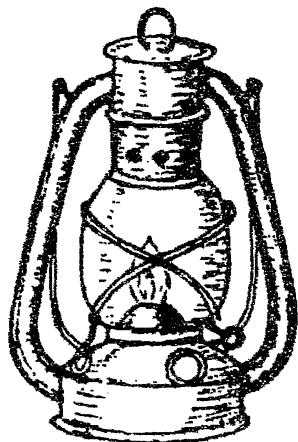
Aholo le nu utu glodzo. Alu  
 edini azo yi nu ota. Ayilna, ati  
 kese bua ale otso. Awu yi me  
 yamu ohame nu ehlo nu ayu  
 emeku ye li. Eyui yi nu ivu ku  
 awli me ayu tya ye adawli.  
 Aholo akpogbo du nu uloti.



## IVUKO

Ivuko le eku te udza di ka olub. Asu ove awo ku eneyue ivuko, enamamu ese ke. Alu edini se nu ivuko mu ela nu ena nu udunu nu tee ase nu edini obu. Ameyue ivuko le nu edini wanti dza. Olu nu olu kamamu efu kosu ese, emlo wanti bi kamamu ilefo su ese wanti awa ma nu suku. Awintalu wanti akonadu amo ve la nu atami ivuko wanti. Evula, wokadu kanize la.

Afu oya avla di lu nu uli, yaze ivuko kemawla nu olu. Ame la ku ivuko akoneyedu nu alu nu une ase nu uli bi.



LVLQ

Lvlo le iyoviu yale se nu lvabv efva. Lvlo be dv la ku  
 lvlo tnya bv dv. Edntv akvnaye nu alt li. Go, vbu ba  
 akvnaye nu vktse li la. Lvlo akvnate elv. Efe la le mv ayv  
 efv vlv. Akvnale nu ofo nu efe la. Lvlo vdvntv bv dv mv  
 vlvv vdvntv. Ata ta neyi nu ate elv. Alvlv wantv mv vlvv,  
 kvakpa, nu vse ta akvnave nu ufo li la.

Lvlo dvntv akvnaye nu vovv bva, vlv la avve nu edntv  
 ta mv ikuklv nu itvlv.





# K k

## KOKO NU KOFÉ

Èyèdì mè, awù alevlè nì la àyá yé apa nù Kómè nù Golukosu yé kù wòkázò nù Gana èvòla. Kómè dù òbèkà Sentse ayù tantse. Atsìzò èfè la nù Òbètse.

Èdìnl ta eli èfè yò yá Kòwù nù Ashantì li. Àtá tù èfù wánl la kù amù koko. Alù wánl kù atsl emu mba, awla nù òyè apa yé la kù atè kokowù ba viá nù Kpòsò li.

Kpòsò alù èdìnl atù nù koko nù Kedzebi, Dzasìkà nù Tetema la ba ma; dù atá tù èfù wánl nù Kpòsò la ekpletu nù alé la kù adù alé òlù bí. Koko ayù òluna nesetu mù kofé sù.

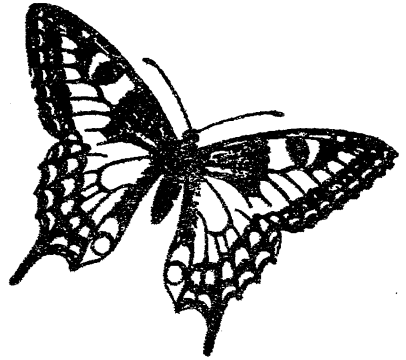
Kofé ta atù Dawómè la ba Kpòsò li. Azò yì nù Nyawulì. Ebene dl atù Arabiá; azò yì ta nù Arabìkà bva oyenye òyò èvòla.

Koko nù kofé, itsede dù atá dza li búbùè.

# KP kp

## EKPAVLLTƆ

EkpavltƆ le iyoviu tƆ di bua ku eblune. EkpavltƆ ukulu elu-elu la du, ɛdɛnɛ efuele, ɛdɛnɛ ala la ku ɔve nu ɔtsi du bi du. EkpavltƆ abue nu ɔmu ka wu dza.



## EKPATƆ

Ekpatsu le lvlo blune, ɔnanaye ekuye di ba tya, ayelute la ku aze ɔyloviu nu lvlo wani dzi. Ekpatsu ɔyo ela la du : ekpatsuka; itsao, ɔta le tunya ku ɔta la aze ɔylo obi su; nu ekpatsu we, ɛdi ye ala ku efuele nu ɛmo. Efu ye bua ku ekpatsu du ɔbu me ɔylo bi nanalɛdu nu efe. Ekpatsu we ye la abi nu hua-hua.

## EKPATA

Ekpata le evli tƆ ayu obe, ayu botse wani akla mu ayila. Oɛ nu elu tunya. Avle nu ɔto li la. Ɔnatsi to evula fua.



# LI

## ANATSE BOLU AKPO NU ALL

Alé ɛsɛ kɪka dɪ mʊ tʊ anatse bɔlu akpɔ yɛ kʊ aba ayili nʊ alɪ : Benali nʊ Iliko.

Ɖsɛsɔnɪ wani tʊ nʊ Benali nʊ Iliko kɔ ɪmla nʊ ɪna kpe- kpe. Alɔ atʊ nʊ ɛfʊ-ɛfʊ bɪ ba nadʊ ibuele, kʊ bɔludza yɛ eme, ɛfʊ dʊ ɪnafɔ nadʊ. Alɔ wani eyi alɛ kamʊ nʊ alɛ nʊ ɛdɪ kʊ akakpɔ alɛ ayɪla nʊ agbatɛ nʊ ɛwɪladʊ li.

Lɪkʊ ɛna dza la kʊ ɪlɔvɪnɪ avɪ ɪlɔ kʊ bɔlɔkpɔnɪ wani eyui ɪdza. Benalinɪ wani kɔ nʊ inetse dɪ kʊ Ilikonɪ wani kɔ nʊ inetse bene kʊ ayɪla kezi kʊ ɔnɔ kalɪ, ɔtse nʊ ɛyɪlɔ yazɔ nʊ ɛyɪ ayɛ kɪka dɪ la. Ademubue, abue kpa.

Bɔlu yɛ ta namʊ ilefo yawla. Ɖyaba nʊ eme, mɛ ɔyaya nʊ eme, ɔlɔdɪ ke namʊ amebi ka yɪ. Ɖyayemu ava mɛ alɔ eli edzue dʊ, mɛ afua emu shua yɪ kakɔsʊ ɛfʊ yɛ ɔmaya tɔlɔ. Oyekpletu nʊ golu dɪ mɛ ɛyɪlɔ; alɔ dʊ yɪ ɪkpa gbɛ, alɔ dʊ yɪ ɪnyɪtɪ gbɛ.

ɪlɔvɪnɪ yɛ bɪ agaya amɛ la. ɪlɔ alɪ mɛ, ayɔ uvio ebi nʊ inetse dɪ, mɛ ayɔ uvio abue nʊ inetse dɪ. Alɔ wule yɪ gbɛ, alɔ tsɛyɪlɔ yɪ gbɛ. Bua go ɔnakɔnakatʊ ka ɔlɔdɪ. Ayɔ emu yɛ tʊ nʊ bɔlu yɛ la ɪba nʊ ɪya kpa kʊ ɪlɔ buadɔnɪ yɛ alɪ, go ɔlɔdɪ ke natɛ ɪdzɔ.

Alɛ mʊ ɛyɪ ayɛ kɪka dɪ la, kʊ alɔ kasela yaya alɪ li.  
Haa! Alɔ wani namʊ ɔta tʊ bɔlu akpɔ yɛ ewu ɛkʊ.

# M m

## DMANANL WANL

Lnaka la ku edini atsiwo nu mama. Lnaka nu tataka maba nu wu etsse. Alavla Mali nafa la maba. Azo tataka nu Amego la ku azo Lnaka ta nu Edibiams. Wokewle du ka omate ma. Tata madu edi la ku omadawli ka wu dza, du wonatsumu ma nu. Wwadi ma nu edi la ku amamo wu.

Lnaka efuele elu blame, bua tataka ta efuele poo. Eto nanadu lnaka nu tataka su ye. Ata alu efua want etsue ku anu. Afu ale esse kpa. Afu wu la ku afu alu bene want bi ame la. Wu bi wwaya atamifle aya tu evula.

# N n

## NOGO

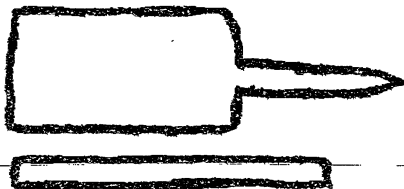
Nogo le eku lola di. Eyedu nu alu nu une poo. Ewili nogo du nu udza li neyi eku. Alu yi eku kpe likeli du nu udunu-udunu bi aze nogo. Akaseyo zo ekuyi ye ayu oyo ku akaseko nogo ye me alu kefue bevu eku ka ma. Nu solme bi, unodunt edunt akpo nogo ye du nu uno li; abue nu ono kpa. Nogo tnya du la ku obe bi du bua, nogo onesi nu solme ayu egakpo want ta.



## ONO

Ono le eku edi bua ku onokponi ayu du use ka owl.

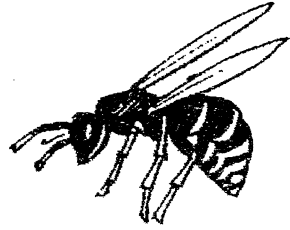
Ono akonadu nu awli want dza nu all-all, esialant want nu unodunt want nu mizikikant want. Ono ayu obnafu want abu poo, wunamakutu kpolo nafa dza.



# NY ny

## UNYA

Unya le eku tsi alu di.  
Eblune, oie nu uli gada-gada.  
Ate ayu elu want obu ba nu  
adutsevu nu edini, nu elutsu  
want etu. Atsi alu ku amimi didi.  
Atsizo yi bi la nu asagba. Ata,  
ase ela nu ena la ye.



## EWUNYA

Ewunya alu lbo tso ku  
efuele plem-plem. Ame nu igunu  
la. Bua go, onesetu yedi-yedi  
mu lbo. Olodi ke nanayo yi do  
olona. Oie okutse li ayu lbo.



## ANYADU

Anyadu le ane di bua ku alu tu nu itsu. Ayu owu ye  
anuli-pioo. Oie mu afu odunye. Oie ogbanu ka emlo want  
mu gbayle efue ma. Ota bi le ekuye mu ane one want la.  
Esili aye fa; adawli do nu ewumo kpa.

# A a - NY ny

## Ɛsɛ tsikɛ sʊ tʊ nʊ "a" yesi nʊ "ny"

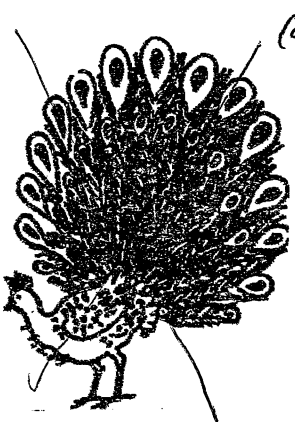
- A, a Anatɛ abɩ ka na ku nefue nʊ edini dɔ.
- Ɛ, ɛ Akpɛ ayidzɛ Dzekayɩ egbɛ ɔha ku azɛ ikpɛ nʊ ɔbɛ li.
- B, b Bosa edzi asɩ ɛdɩnɩ osetu sʊ nʊ tɛɛ ama bua, amimi didi nabuɛ nʊ ɔzɔ.
- D, d Dɛdɛvʊ lɛ ɩvɩɔ, avɩ iyo ɩdɔ neyui yɩ.
- Dz, dz Dze ka na nili abuɛ ba klɛdɛdɛ.
- E, e Edi lɛ ɛku tɛ ʊdza dɩ bua ku Uwolowu aka wʊ.
- Ɛ, ɛ Ɛwɛ asanʊ ayɛlʊtɛ ɔnasetu nʊ ɔlʊlʊ du yɩ la.
- F, f Fele ɔlʊ ka ala mɛ; ɔta la ama ye.
- G, g Goligo ayʊ ito ye la azɔ nʊ Goligoto.
- Gb, gb Gbɛ ye abuɛ ba ɔnʊ. Uwolowu ele ɔnʊ.
- Y, y Yli yɩ du kusu mu omenye.
- H, h Heelu lɛ ɛysdɩ alʊ esi dɩ; ananazɔ ehee dʊ alʊ dʊ yɩ la.
- I, i Itsede abuɛ bua, kofetsikɛ Uwolowu ka ye mɛ.
- L, ɩ Unɔ adʊ nʊ ɩlɩ li adawɩ anʊ.
- K, k Kele ɔbuɛ ka yanʊ ukpa; yate aylakpɔ ɛtsɛ.
- KP, kp Kpala ɛdʊzɔ fɩ tʊ nʊ ɔwɩnɩ; aluka wanɩ la azɔ amɛ.
- L, l Lelekele lɛ uwlenyikuku ayʊ ɔwʊ. Ɔwʊ ye evi ku awɩ mɛ ɛlile; oilile ye ɛtsue ye mɛ atɩ alʊ ɛtʊ.
- M, m Mamɩdosu lɛ ɛku fʊatɛ dɩ-bʊa-ku adʊ alʊ ata.
- N, n Nogo ɛyɛdʊ nʊ alʊ nʊ ɛku eyi.
- NY, ny : Nyuɛ ɛblɔ nʊ ɩdɩkadɩ ku ɛtʊ komaba ye.





**LDOKPOKU**

Ldokpoku le ikpoku di ku alu akonazati nu ayili eyedi. Onatsi to emie. Awunlabu akonetugbo uklo ayu utublitse, ku amayo yi la du nu ikpoku ye li. Emie alu kadu ovlé sisi, taku edini su me agbavle la nu ayili. Alu akonavle la nu ayili ba ozati. Ayelute la ku akazo yi nu ldokpoku; ayili la nu ldoni want nu ldayuini want atam ikpoku.



(autruche)

**OGBOKO**

Ogboko le lvis kuka di ku ois nu eme kegee, nu uvu gloni-gloni. Ayu lvabv doku want anuli ba uvu, la ku ayu enyo doku want akoneke mu kataya. Ayu alene abue didi du atsiwi mia-miaa-mia. Onatsidu avu eme want fua.

**AYAYE NALA OVA**

Ayaye nakpo ugbe ku nala ova. Nakpo ugbe ye nu Ulawlwe li, la ku neylo ugbesi ye, wle yi du. Nala ova ye nu Inaglo la. Abu edine akonala nu Nekuneku li bi la ku amabue dza. Ova abue nu ugbesi ba ofusi.

Akpaso wanti atami skoye ye ba ye la nu aye. Ayelete la ku Akpaso ala ova du yi la ye. Asi wanti anu ova, yo zu nu iyui li me etsike ovali. Ayo ovali ye la sili aye.

Tee Akpaso akonala ova, ayelete la ku akonezu ova. Mu wbezu ova wanti bua me wbye "OVAZU" nu Eyebuele li; yo kpole nu ova ala, ova atsi, ova ezu, awu alevle nu awu anevle ni bi.

# P p

## PUE-PUE

Pue-pue le ekuye di ka wo. Akonetugbo pue-pue nu abidzo la. Alu edni akonetugbo yi nu makani edni su me isi. Asu eye abidzo, makani edni su me isi ku ame bua, yayo fua du nu iyui li, yo zu koma bubue, go onamadzetsike fufu bua pe kemayo ka du nu oyoku li. Akonadu amo ve, ewumo, akuwamo edni su me dotiwumo. Alu akonedzi yi du nu kposu. Bua go, asu afu komadawli ka ye me kekpala peye le nu utsedi. Akonase bubue.

# R r

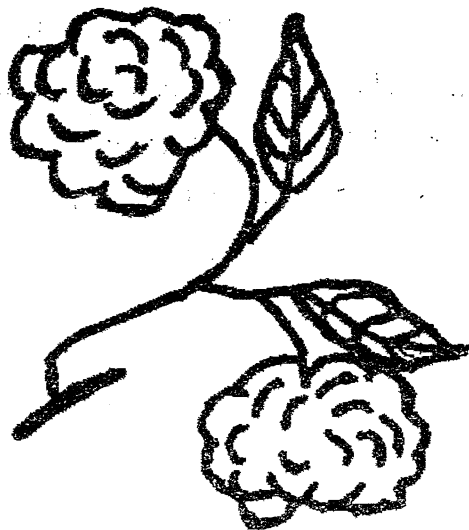
Kpọsọ ayo eku edini oyo naze inu nu "R, r"; bua me adu eseya li la ye la ku anabu bi. Edini la nu tu edi wani :

- 1 - Fruu : Okale nu ada ava fru.
- 2 - Krrr : Ovie nu uti keko krrr.
- 3 - Kruu : Akpoyina nu idza kru.
- 4 - Pruu : Lvlo ye eblune dzofue pruu.
- 5 - Ridiu : Esesoni wani adu gbaka ridiu.
- 6 - Ruduu : Ugbataku ye adunye ruduu.
- 7 - Srebebe : Ekele ese srebebe ame de?
- 8 - Tsru : Lvlo di azo nu baka abi nu tsru.
- 9 - Tralaa : Uvi ye evi ava tralaa.
- 10 - Tsitsritsi : Oje udu di ku akoname nu koko li.
- 11 - Tsru : Atolo du nu obe li tsru.

## SOLO

Bua pɛ ku itsu di komawo me, akonaso. Oso ye la ku wuazo nu solo. Solo du elu-elu, ofuele du la ku oye bi du. Solotsu akonewle udunu du kpa. Ame la ku alu adu solotsu nu awu tsotsidunu ye kpe-kpe, ku wuakonaya kpete nu tee wuya tsotsi. Emlo wani akonafu solo kpa nabue, ame la nu iyoviu tso dini bi mu isetsu nu ekpavitso.

Emlo dini ta akolofuadu solo la ku akonaba tsotsi nu Ezawlayi wani.



# T t

## TAKPO

Takpo le eyedi alu doti laya, aya dotiwu bua ku ole dotidzo du nu ukinu mu itsede. Ayo dotiwu ye la vu eku mu itsede su ye, mu alene wokayo "fla" vu eku evola.

Ba kuya dotiwu :

- 1 - sala le dotiwu idzo (10)
- 2 - salaku le dotiwu idzo nu etu (15)
- 3 - takpo la azo nu edze, ole dotiwu ili efua (20)
- 4 - lko edigbo le dotiwu gbowa nu ili ewlu (160)

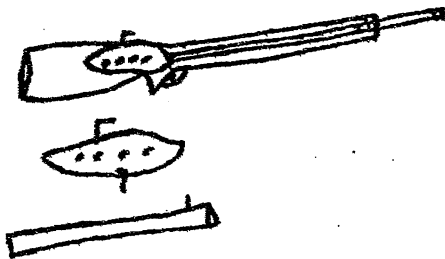
Nu dotiwu ayo aya li me edze la ado aya ba. Edze ele la nu dotiko edigbo. Anamakutu nayo sala nu salaku naya eku komatso; me tu nu edze yo ya me abue.

# TS ts

## ETUTSLTSE

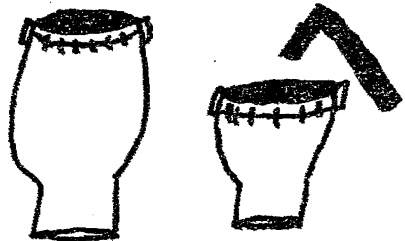
Alavla akpa etutsitse nu ogume. Alu edini akpa nu odanta. Etu ye abue. Teletu etu alotse ye ka yl. Etu ye le

aladza. Alavla ayo etsalukpe lu nu etu ye ayu alotse ye ayu inu. Evu me omawu don du etu ye avl una la ku alavla bi aza tyla.



## OTSE

Tso otseviu efua nu otse be edigbo ka Otsu, me ketso otseka efua, atugba osi nu uluvi ka Utsa du ota etsike oluka. Yakutu me ketso otse ako ka na ta kumabanala adzikpo nu idisene nu utsi alu fue.



# U u

## UWU

Akónayọ uwu la wu uluvle nu ɛwu. Uwu ɛ ena, abultɛ gblagadza me ayo iwui la newu nu uwu ye ayava. Awɔ ana ni la eyi nu owu nu uwu; ewu ɔwɛ, dzukɔ, dzakali nu ɛku bene ni nu uwu la ye. Utuwu (mote) la aka ku uwu yenye ɔyo, bba ɔdu ɛfu ɛdɪni ta.



## UWOLOWU UTI NU AVA OKELENI YE



Ɛku wani wɔavi ma nu ɛme ɛvula ye, ɛku mu : uti, utsi, ukulu, ugbe, ukpi, udu, ugi, umoli, unuku, emu, nu ɛku one wani dza mua, Uwolowu la ala ma du nu uti ye ayava. Ika kukpo ayla ka Uwolowu.





# U, u

## UTA

Uta awu ka wu nu usi li, edini ave ku afo. Uta abu oyo, edini efuele, edini ebe, edini adunye, edini adawli la ku akonese alu etu. Inaye uta dzoo.

## UDZA

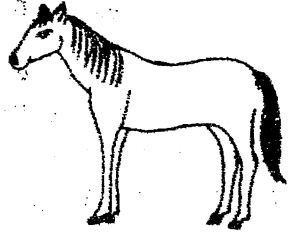
Udza ase la aka ku alu fi abu nu awu uti ye ava. Udza ase aka alu itsede. Ota la atitse aga bi. Ali kika wani mu Lome, Oduma, Kpalme, Sokode, Badu, Kara nu one wani bua ku udza sisi du mua, me alu natsunaya usi fua. Atami usi ye la nu udza li. Alu kamu itsede nu eyi nu eyi. Edu udza li ku enakonana olo me yasanu.



Itsede ayu uli ye la nu ekuye, ese nu itsede ku ekuye nado ka ye me enase nu itsede. Ayelute me itsede ayu olo wani la nu ekuye, la ku ali bi akoneko du ekuye la ye.

## VEGELE

Vegele le alliyoviu di, ayu ame ye ado. Afo olubu la ku eyedu nu alu nu une ase bi. Alubola ba iyoviu want dza ku adu alu li.



## IVI

Ivi le didi ka olubu. Ame la ku ole didi ka eku one want bi. Efu ye bua ku ivi nado me ananatsi alu nu efe. Alu enyue ivi la ku atswele eku bi fa la. Ivi ayu olona want abu poo. Ivi abue, abue sisi.



## IVU

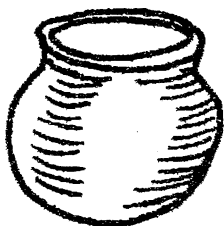
Ivu bi le ka olubu didi, eye awe fa la, edzo eku bi fa la dzi. Eyue ivu le nu edini nu uli me efu alu ziaj. Ivu nabue nu obuele fa. Awli emu nu alu la ku ebie eku bi. "Ivu tnya ale itoka."

# W w

## UWOLOWU AWOLA AMEBUE NI YE

Uwolowu le lla. Ota la ekele inye ye nu eku want dza du ayili. Kukpo ayila ka Uwolowu dzoo! Kukpo ayila ka yi du ayu amebue ye ayelute. Ota la ala ye, ota la aka bi ku edu olo. Ayu amebue ye ayelute la ku ese abue ka ye. Uwolowu nase wu nyi, odu du wu dzoo.

## AWE ALA



Lna eyi nu awe ala, ole awelant. Wiwi esetu awe kpəŋ- kpəŋ. Asu ala awe want bua me, edzo ma nu ivu li. Etsue wiwivi la nu awe want bi kamesetu kobue. Akonala iyokute, awe sili ye, iwetso, oyoku ye eku, iyokui nu egbowe bi.

## ƐWE

Ɛwe le tunya ba olatsi. Ɛwe edini du alu li la ku edini ta du okutse li. Azɔ ma nu aluliwe nu okutseliwe. Ata dza asano kpa nabue, ananatini nu olubu. Atsi emu bua, eku ye kenge aba ma la nu ado.



# Y y



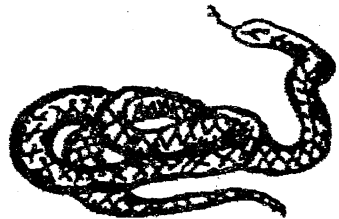
## ỌYUẸ

Ọyufe le ẹko buẹ, adu ivu fa la ye awe. Ọyufe nado me awe nabuẹ eye. Ọyufe akpogbo du nu ẹfu ẹdini, bua onadu ẹfu ẹdini ta. Alu wani ọyufe nado ka ma me evu la ye bua pe bi du ivu. Alu ẹdini eyi ọyufe mu tẹe kpa ko etsike itsedemuni.

## UYUẸ

Uyufe la azo nu ọyona. Ọle ọyọ, anuli pioo, ẹdini anuli mu anitse idzo nu ẹfua. Ase nu unyiti. Afu ẹfu lulula nu obetu ba ẹfu dzo. Afu ọfu li ba ugbe. Uyufe makutu mo iyoviu ẹdini mu : uwli, olatsi, ivegbe nu iyoviu tso-tso bene wani. Ẹ! Omakutu mo olulu bi. Ikpa du fa didiidi.

Uwolowu alu ka wu olulu ku uyufe nase nu evio.



# Z z

## AZU

Azu le ukulu di ku wuakonadu. Akonadu yi bi mu akutuwa la. Ayu awli ye le mu ane bua, ota atsidawli ba. Amakutu sili aye fa la ku akonadawli du nu galu bi.

## LZATO

Awntalabu want avli usi bua me, akonewle efu edli du ka azawla nu tee ana olo ku ldo eyui ma. Wuakonazo efe la nu lzato. Ltina ye alu wntu want kana olo didi, akonafusu ekudzi mu isi, makani edntu su me abidzo le ka wu nu lzato me wukedzo dzi. Oje emlo want efu buele nu alu wntu want efu yawla.

### Lkpaso Alfabetu 34 want

a, ə, b, d, dz, e, ɛ, f, g, gb, ɣ, h, i, l, k kp, l, m, n, ny, ŋ, o, ɔ, p, r, s, t, ts, u, ʊ, v, w, y, z

Albunuse: b, d, dz, f, g, gb, ɣ, h, k kp, l, m, n, ny, ŋ, p, r, s, t, ts, v, w, y, z

Omwuse:

ɔdzɪse: ə, e, i, o, u

ɔdzɪdɔ: a, ɛ, l, ɔ, ʊ

**Achevé d'imprimer par AFASA**  
**Dépôt légal N° 39 / MATDCL / août 2014**  
**B.P. 57, Kara - Togo**

**Prix : 300 F CFA**